



hiver 2021 n° 42

## édito



### L'espoir d'un retour à la vie normale

L'année qui s'achève restera à jamais gravée dans nos mémoires.

C'est dans ces circonstances particulières de pandémie, que j'ai pris ce mandat que vous m'avez confié en juin dernier.

Mais, quelle ironie du sort pour moi, toujours impliqué dans nos animations municipales depuis bientôt vingt ans, de devoir arrêter toute forme de vie sociale sur notre commune. Pas de repas des aînés, pas de fête de Noël, l'arrêt de toute vie associative sportive et culturelle.

Les traditionnels vœux du maire ne pourront pas non plus se tenir comme à l'habitude. Dès lors, toute l'attention des agents et des élus municipaux se porte sur le fonctionnement de nos services en les adaptant aux directives de l'État, en fonction de l'évolution de la crise sanitaire.

Ces premiers mois de mandat, ont été aussi pour moi l'occasion de répondre à vos sollicitations, sécurité routière, stationnement, urbanisme, associations : toutes ces questions, pour celles qui n'ont pas pu recevoir une réponse immédiate, trouveront une réponse au travers de nos commissions participatives que nous mettrons en place dès le début de l'année (en utilisant si nécessaire un système mixte Visio et présentiel). C'est ensemble que nous élaborerons des solutions.

En attendant le déploiement sur notre territoire du vaccin tant attendu, je compte sur votre responsabilité pour continuer à respecter toutes les mesures contraignantes en vigueur mais nécessaires à un retour à une vie normale.

« *Conquérir sa joie vaut mieux que de s'abandonner à la tristesse* » disait André Gide. Alors, gardons cette dose d'optimisme dans la perspective de jours meilleurs !

Je vous souhaite une excellente année pour 2021.

*Stéphane Galiné*  
*Maire de Bouray-sur-Juine*

#### Mairie de Bouray-sur-Juine

18, rue de la Mairie

Horaires d'ouverture

**lundi, mardi et jeudi** : 9h-12h / 15h -18h

**vendredi** : 9h-12h / 15h-17h

**samedi** : 9h - 12h30

**01.69.27.44.36**

[accueil.mairie@bouraysurjuine.fr](mailto:accueil.mairie@bouraysurjuine.fr)

[www.bouraysurjuine.fr](http://www.bouraysurjuine.fr)



Commune Bouray-sur-Juine



@bouraysurjuine





### Rencontre avec les élus d'Itteville

Une première rencontre entre les deux nouveaux conseils municipaux a permis d'appréhender différents sujets :

le souhait de la commune d'Itteville de rejoindre la Communauté de Commune entre Juine et Renarde et le Parc Naturel du Gâtinais Français dans une démarche éco citoyenne et de lutte contre l'urbanisation à marche forcée constatée au sein la Communauté de Commune du Val d'Essonne; le souhait partagé de réaliser une liaison douce entre nos deux communes (à l'image de celle qui relie Lardy pâté à St vrain), mais aussi les problématiques liées à l'accès à la gare de Bouray. Des sujets concrets qui viennent nourrir l'indispensable dialogue constructif entre collectivités locales.



### Les écoliers ont reçu leurs chocolats de Noël

C'était un moment réconfortant et pour le coup très apprécié... Le 17 décembre, les écoliers ont reçu au sein des écoles (maternelle et élémentaire) leurs chocolats de Noël offerts par la Municipalité. De bien agréables douceurs pour les papilles à l'approche des fêtes !



### Colis de Noël distribués aux seniors

Incontournable rendez-vous de fin d'année, la distribution par les élus municipaux et les membres du CCAS des colis de Noël a pu avoir lieu le 12 décembre au domicile des seniors. Ceux-ci, en cas d'absence, pouvaient toujours venir retirer leur colis en Mairie dans le respect des gestes barrières.



### Guichet unique et nouveaux horaires en Mairie

Depuis début novembre, dans le cadre d'une plus grande proximité et d'une amélioration du service au public, la Municipalité a décidé de mettre en place un **Guichet Unique regroupant le service d'accueil Mairie et l'Agence Postale Communale.**

En cette période de crise sanitaire qui perdure, les horaires d'ouverture de la Mairie au public s'adaptent donc avec une amplitude d'accueil plus grande : lundi, mardi et jeudi de 9h à 12h et de 15h à 18h, vendredi de 9h à 12h et de 15h à 17h et samedi de 9h à 12h30.



### Vente de sapins au profit de la Caisse des Écoles

Comme chaque année, la Caisse des Écoles proposait aux Bouraysiens de commander leurs sapins de Noël (Nordmann produits en France).

Une bonne action qui profitera aux futurs projets et animations organisés pour les écoliers de Bouray par l'équipe des bénévoles de la Caisse des Écoles. Un grand merci à toutes celles et ceux qui ont pu commander (115 sapins ont été achetés cette année !) et à nos bénévoles qui les ont distribués. La Mairie, les écoles, le service de restauration scolaire comme le centre de loisirs intercommunal ont eux aussi réservé leurs sapins...pour apporter une touche festive plus que jamais nécessaire dans le contexte actuel.



### Le 11 novembre commémoré

Bouray comme Janville et Lardy, ont perpétué le devoir de mémoire le 11 novembre dernier.

Les cérémonies commémoratives du 11 novembre 1918 ont pu se dérouler en présence d'une délégation officielle réduite (avec masques et distanciation) : les Maires de nos trois communes, des représentants de la gendarmerie, des pompiers et d'un jeune porte-drapeau mais sans public.



### Un atelier pour tous les passionnés du bois

En octobre, l'atelier des passionnés du bois (près de la médiathèque) était en pleine activité. Des amateurs s'y exercent en temps ordinaire aux techniques du travail du tournage sur bois, lors de séances encadrées par François et Jean-Paul.

Une exposition virtuelle de leurs réalisations devraient être prochainement partagée sur le web et les réseaux sociaux.

Si vous souhaitez en savoir plus sur ce travail passionnant autour de ce noble matériau et les différentes astuces pour le façonner, contactez François Peterlongo pour l'association (55, rue Haute) au 06.20.46.66.75.





## Votre municipalité à la rencontre des acteurs économiques

La crise sanitaire de la COVID 19 a fait basculer notre société dans une décadence notoire qui risque d'ébranler notre système économique au risque d'engendrer de graves conséquences pour vous, acteurs économiques de notre territoire.

En lien avec notre municipalité, la Communauté de Communes entre Juine et Renarde (CCEJR) a également mis en œuvre différents dispositifs d'aide pour leur permettre de continuer de travailler pour maintenir l'activité économique :

- une aide à l'immobilier
- des permanences juridiques et techniques gratuites
- un Grand Jeu « Ensemble avec nos commerçants » !
- la CCEJR a investi pour vous dans un site internet Vitrines de France, avec l'application mobile BOUTIC et le « Click and Collect » ...

De son côté, la commune de Bouray-sur-Juine a organisé ce 10 décembre une rencontre-échange entre élus et acteurs économiques sous la forme d'une réunion vidéo. Ce rendez-vous a permis de faire un premier état des lieux sur les situations sur le terrain. Les participants ont échangé sur les solutions mises en œuvre. L'objectif final était d'anticiper la relance économique. Les représentants de la chambre des métiers et de l'artisanat, de la CCEJR et du parc naturel régional du gâtinais français ont par ailleurs pu présenter et expliquer les dispositifs d'aides. Cette rencontre qui constitue un réel espace d'échange et d'écoute, a été bénéfique à nos acteurs économiques présents.



### Écoute et action du Conseil Municipal

A l'initiative de la Municipalité, mobilisée autour de la question de la revitalisation économique de notre village, ont été organisées ces derniers mois :

- une rencontre avec Madame Aubry, propriétaire des locaux commerciaux (ex Le Selest) avec visite des lieux par les élus;
- une présentation du projet d'éco-quartier du 1-3, rue de la Mairie par ABPDA, le cabinet d'architectes du patrimoine (projet démarré de rénovation du presbytère et de construction de 7 logements);
- une rencontre avec les représentants de SNL (Solidarité Nouvelle pour le Logement, propriétaire), les agents immobiliers, un architecte, les professionnels intéressés par le projet d'épicerie solidaire dans les anciens locaux de la Poste (angle rue de la Mairie et Grande Rue).

### Commissions citoyennes en attente

Les conditions sanitaires de ces derniers mois n'étant pas réunies pour autoriser des réunions des commissions participatives, la Municipalité a, en novembre dernier, préféré jouer la carte de la sécurité et reporter les réunions (même virtuelles!).

Une décision prise par respect pour celles et ceux qui souhaitent s'investir dans cette démarche citoyenne mais qui ne sont pas forcément à l'aise en mode téléconférence.

L'évolution de la situation sanitaire, espérons-le toujours favorable pour les semaines à venir, devrait peut-être nous permettre enfin de nous retrouver autour des projets et thématiques proposées en septembre dernier.

### Création d'une Commission Finances Communales

Dans le cadre d'une plus grande transparence voulue par la nouvelle municipalité, une commission a été élue à l'unanimité lors du Conseil Municipal du 7 novembre dernier.

Présidée par le Maire, elle compte cinq membres issus de chacune des trois listes (Virginie Perchet, Karine Marin Roguet, Catherine Gaume, Tiphaine Chauvet et Emmanuel Nardy). Cette commission se réunira, dès la clôture des comptes 2020 afin de préparer le Budget 2021.

Nouveauté en 2021, le budget sera présenté aux Bouraysiens avant son adoption, en Mars ou Avril prochain.

### Vivre ensemble et civisme

Aux abords des écoles comme dans l'ensemble des rues de notre village le stationnement gênant des véhicules sur les trottoirs constitue un véritable danger pour les piétons et poussettes, obligés de se déporter sur la route.



Une campagne de sensibilisation est actuellement menée sur notre territoire dans le cadre de l'agenda 21 Lardy, Bouray et Janville.

## La Médiathèque vous accueille

La médiathèque municipale a rouvert ses portes - avec respect des gestes barrières - depuis la mi-décembre et maintient également son dispositif de « prêt à emporter » afin de garder le lien avec ses lecteurs.

« En cette période de confinement assoupli, cette remise en route adaptée était importante afin de permettre un accès facilité et sécurisé à ce lieu de culture partagée. Un plus pour tous les amoureux des livres ! », confie Véronique Chassefière, Maire adjointe à la Culture, au Patrimoine, aux Animations et Associations. Un nouveau protocole sanitaire renforcé autorise toujours en son sein l'accueil de 10 personnes maximum (2 personnes par famille) avec port du masque obligatoire à partir de 11 ans (recommandé à partir de 6 ans) et lavage des mains obligatoire (gel hydro alcoolique à disposition). « Cela permet ainsi aux lecteurs de profiter des nouveaux livres, CD et DVD qui ont enrichi récemment le fonds de notre médiathèque » précise Marie-Hélène Mahès, bibliothécaire.

### Privilégions le « prêt à emporter » !

Très pratique dans le contexte sanitaire actuel, ce dispositif permet d'emprunter GRATUITEMENT des livres, des CD et même des DVD tout en respectant les mesures d'hygiène imposées.

1 - Consultez le catalogue des ouvrages disponibles (il y en a des milliers) sur le site <https://opac-x-bmbouray.biblix.net> ou appelez directement pour obtenir des conseils.

2- Réservez vos documents : sur le site web en vous connectant à votre compte. Après validation de votre réservation, vous pourrez choisir votre rendez-vous sur le site web pour le retrait et le retour des emprunts.

3 - Venez chercher les documents à l'heure convenue, ils seront disponibles à l'entrée de votre bibliothèque.

Lors de votre passage, il est recommandé de respecter les gestes barrières (port du masque, 1 seule personne par famille pour retirer les commandes). Les ouvrages retournés, déposés dans des boîtes, sont mis en « quarantaine » pendant 10 jours avant remise en rayon. Le portage de livres est également maintenu (inscriptions obligatoires par courriel).

MÉDIATHÈQUE MUNICIPALE - 55, rue Haute. Ouverture : mercredi : 14h-18h / vendredi : 15h-18h et samedi : 10h-12h30 / 14h-17h - Courriel : [mediatheque@bouraysurjuine.fr](mailto:mediatheque@bouraysurjuine.fr) / Tél 07.70.06.38.69 - Fermeture du 24 décembre au 5 janvier inclus.



### Une Nuit de la lecture différente mais partagée...

La 5<sup>ème</sup> édition de la Nuit de la lecture a lieu cette année du 21 au 24 janvier. Une animation lecture en partenariat avec le Musée des vieux Métiers et l'artiste Isabelle Latapie sera proposée. Au programme : captation d'une séquence de théâtre-conté et de lectures de contes qui seront diffusées sur les pages de nos réseaux sociaux. Une communication préalable sera organisée via nos différents supports.



### Le livre coup de cœur de la Médiathèque

#### « Meurtre à Cap Cod » de Mary Higgins Clark

« Alors que Willy et Alvirah sont partis se reposer dans une villa de Cape Cod, ils découvrent que Cynthia, leur voisine, vient d'être libérée de prison où elle purgeait une peine pour le meurtre de son beau-père.

Or, la jeune femme a toujours clamé son innocence et déclaré qu'elle disposait d'un témoin. Alvirah décide de mener l'enquête pour innocenter la jeune femme.»





## Expression des groupes du Conseil Municipal

Un espace est désormais réservé à l'expression dans le bulletin municipal de tous les groupes siégeant au Conseil Municipal de Bouray-sur-Juine. La teneur des propos n'engageant que leurs auteurs.



### ENSEMBLE POUR BOURAY

#### Une mandature participative

Les élus Ensemble pour Bouray sont résolument engagés dans une gouvernance participative. Dès septembre, nous avons mis en place les commissions citoyennes, dont les premières réunions ont dû être reportées à cause de la pandémie. Au sein de notre intercommunalité de proximité (avec Lardy et Janville), la mise en place des nouvelles commissions participatives de l'agenda 21 illustre aussi cette volonté. Cet engagement collaboratif vaut aussi par la place que nous donnons aux conseillers des deux autres listes, soit au sein des instances intercommunales (Communauté de Communes Entre Juine et Renarde, Parc Naturel Régional du Gâtinais Français, ...), soit dans le cadre du fonctionnement du Conseil Municipal avec la création d'une commission finances ouverte aux trois groupes d'élus, soit par la participation à des groupes de travail sur les projets municipaux, en donnant le même niveau d'informations et de compréhension à tous. Les élus Ensemble pour Bouray vous souhaitent de bonnes fêtes de fin d'année sous le signe du mieux vivre ensemble.

« Ensemble pour Bouray »  
[liste.epb@gmail.com](mailto:liste.epb@gmail.com)

### BOURAY AUTREMENT

Le centre ville est en danger de disparition, il faut tout mettre en œuvre pour une action urgente, prioritaire. Nous avons des propositions à mettre en commun avec la nouvelle équipe municipale, pour aboutir à une véritable stratégie commune et sauver le centre-ville, son âme villageoise. L'état des lieux actuel se présente ainsi :  
 Le café /restaurant cherche un locataire, la propriétaire envisagerait du logement locatif,  
 La boulangerie sera vacante en 2022,  
 Le local rdc de l'ancienne poste est vacant et peut être racheté pour un local commercial,  
 Le local de l'ancienne épicerie existe toujours, mais est toujours occupé,  
 Le projet du 1-3 rue de la mairie (presbytère et maison située à droite, propriétés communales) consiste en la création de 7 logements,  
 Un pavillon rue de Verdun appartenant à la commune héberge un médecin.  
 Il faudrait élaborer un plan incluant toutes ces composantes pour faire émerger un programme d'ensemble qui viserait le renouveau de nos commerces et le recentrage d'un pôle médical au cœur du village.

**Bouray Autrement**  
[sites.google.com/view/bouray-autrement/notre-projet](https://sites.google.com/view/bouray-autrement/notre-projet)

### BOURAY NOTRE VILLAGE

Dans ce contexte difficile, la vie municipale continue, les projets actuels portées sur la construction de logements dans le jardin à l'arrière du presbytère et la rénovation de celui-ci. En construisant cette dernière parcelle du centre-ville, elle limite toute perspective de développement commercial, ne permettant plus la possibilité de créer des places de stationnement à proximité directe ; seule condition nécessaire à toute activité et demandée par les propriétaires des locaux commerciaux pour les rénover et ainsi revitaliser la place de l'église. Un centre bourg dynamique et commerçant peut exister à Bouray. S'en donner les moyens, c'est commencer par y aménager un parking à la place de ces logements et c'est l'idée que nous défendons ! Élus de la majorité, le dogmatisme doit laisser place au débat afin de prendre les bonnes décisions. Chers(ères) Bouraysiens (ennes), même si les gestes barrières doivent continuer à s'appliquer, nous vous souhaitons de belles et heureuses fêtes de fin d'année.

**Pour le groupe BOURAY NOTRE VILLAGE : Catherine Dauphin ; Pascal Sénéchal.**  
**Contact : 06.10.41.31.62**

## Travaux, entretiens et aménagements

Voici un panorama de différents travaux d'entretien et d'aménagement programmés ou en cour de réalisation sur les espaces verts comme dans les différents bâtiments communaux.

**Bel aménagement du cimetière (1-2-3)** - Les derniers travaux d'aménagement du cimetière, de la Maison du souvenir et de ses abords étaient presque achevés (au moment où nous bouclons ce journal) avec la pose du pavement de l'entrée, du grillage le long du parking, la création d'un toilette jusqu'à l'installation de grilles pour l'évacuation d'eau...Le nouveau portail du cimetière a également pu être installé début décembre.

**Entretien des espaces verts** - Durant l'automne, qui a joué les prolongations, le ramassage des feuilles, l'entretien et la taille des haies et des massifs ont été menés par les agents des espaces verts.

**Elagage et abattage (4)** - Des travaux d'élagage et d'abattage ont été menés sur la commune en septembre et décembre. Abattage d'un peuplier mort et dangereux au parc de la Tourbière, enlèvement de 2 cyprès route de Lardy, travaux d'élagage à la Croix de Fer et nettoyage d'un tilleul route de Boinveau.

**Travaux au verger de la mairie (5)** - Lieu apprécié des Bouraysiens aux beaux jours, le Verger de la mairie, aménagé et entretenu au fil des saisons par nos services techniques a vu son muret en pierres rénové. Une poubelle de ville y a été également installée (comme aux écoles) à son entrée.

**Autres travaux** - En décembre, la mairie a également fait procéder au renouvellement de 2 bornes à incendie sur le territoire communal. Des travaux de renouvellement partiel du réseau d'eaux usées rue de la Bretonnière sont en cours de cours de réalisation.

**Les lumières et décorations de Noël (6)** - Durant la période des fêtes, notre commune a revêtu ses traditionnels habits de lumière dans le bourg (église et les artères principales). De jolis massifs de sapins décoratifs ont été installés par les services techniques en différents points dont celui des écoles. Une touche festive bienvenue !

6



#### Fibre : la commercialisation a pris du retard

Pour rappel, en matière d'éligibilité, il faut attendre la fin du troisième trimestre 2021 car c'est la date jalon donnée par le syndicat Essonne Numérique. Après que la fibre ait été tirée au plus près de chaque habitation, les offres commerciales seront proposées par les différents opérateurs. Les entreprises en charge du déploiement éprouvent de grandes difficultés à transmettre les données techniques de fin de travaux pour permettre l'engagement du processus de commercialisation. Pour mémo : le câblage de la fibre doit se faire depuis la chambre de tirage la plus proche de chez vous sans interruption jusqu'à votre box. Le passage pour la fibre devra être préparé par vos soins.





L'Agenda 21 se construit avec vous...

Le contexte si particulier de l'année écoulée (l'épidémie de Covid) n'aura pas permis de réaliser toutes les actions programmées avec Lardy. Pour cette nouvelle année, nos 2 communes ont répondu favorablement à la volonté de la commune de Janville-sur-Juine de rejoindre la démarche de l'Agenda 21 en cours avant d'entreprendre fin 2021 un nouveau plan d'action « Agenda 2030 ».

Depuis quelques semaines, une communication (affichage et réseaux sociaux) a été lancée afin d'inviter les habitants à rejoindre le Comité de pilotage de l'Agenda 21. Un bel investissement en perspective avec des actions concrètes à mener pour l'amélioration de notre cadre de vie, la transition écologique et la lutte contre le réchauffement climatique. Celui-ci se réunit en effet chaque année pour l'évaluation du plan d'actions réalisés et les nouvelles actions à programmer en commun.

Au cours de l'année 2020 ont pu être démarrées et réalisées :

- la diffusion de mots citoyens pour sensibiliser les automobilistes à la gêne d'un stationnement sur les trottoirs,
- une 1<sup>ère</sup> séance d'éco-conduite pendant la Semaine du Développement Durable,
- la reprise de l'action des « Incroyables comestibles » par l'association des « potagers libérés »,
- la réalisation du guide touristique Lardy, Bouray, Janville, Torfou,
- la création de sanitaires en centre bourg (à côté du cimetière).

Pour rejoindre le Comité de pilotage, contactez votre mairie : [urbanisme@bouraysurjuine.fr](mailto:urbanisme@bouraysurjuine.fr) / Tél. 01 69 27 13 77



Accès à vos Déchèteries

Du lundi au vendredi de 10h à 12h et de 13h à 17h; samedi dès 9h et dimanche de 9h à 12h.

Ballancourt - lieu dit la Vallée  
Tél 01 69.74.23.50

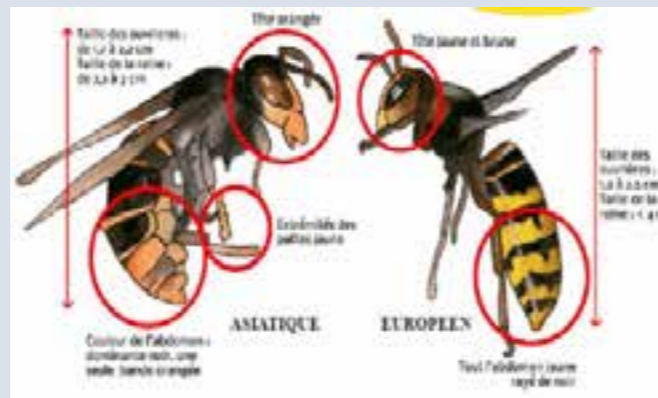
Etréchy - rue des Aunettes  
Tél. 01.69.74 03 50

Lardy - rue Jacques Cartier fermée les mardi, jeudi et dimanche  
Tél. 01 69 74 23 50

Contre les frelons asiatiques : tous concernés !

Le frelon asiatique «Vespa velutina nigrithorax» est un insecte prédateur des abeilles domestiques «Apis mellifera» classé comme danger sanitaire sur tout le territoire français (arrêté du 26 décembre 2012).

À l'échelle Européenne, cet insecte figure désormais dans la liste des espèces exotiques envahissantes particulièrement préoccupantes, à fortiori car celui-ci se multiplie de façon exponentielle et constitue un véritable fléau écologique.



Apprenez à le reconnaître et à le piéger simplement.

En effet des mesures permettent de réduire sa prédation et le nombre de nids dans l'environnement.

**Facile à reconnaître** : c'est la seule guêpe en Europe à posséder une couleur aussi foncée (cf. photo ci-dessus). Il est habillé de noir avec une large bande orange sur l'abdomen et un liseré jaune sur le premier segment. Sa tête vue de face est orange et ses pattes sont jaunes aux extrémités. En hiver, les nids construits dans l'année se vident de leurs habitants. Seules les reines se camouflent dans les arbres creux, sous des tas de feuilles, dans des trous de murs, ... Elles sortent dès février pour s'alimenter.

Il est donc possible à cette période d'installer dans vos jardins des pièges pour attraper ces fondatrices de nids et ainsi agir contre ce fléau, qui nous concerne tous.



Plateforme de soutien aux acteurs économiques

Belle initiative de la société Le Conseil Informatique (basée à Etréchy) qui, en soutien aux entreprises de notre territoire, a offert la création en novembre dernier d'une plateforme avec des liens dédiés à nos acteurs économiques, en collaboration avec nos communes. Chaque commerce peut ainsi y créer en quelques clics sa vitrine et les consommateurs y trouvent des bons plans près de chez eux !

Soutenue par Bouray et les communes de la Communauté de Communes Entre Juine et Renarde, cette action permet de renforcer la visibilité des commerces qui proposent des services de livraison, du click and collect... Simple et pratique, ce dispositif permet d'accéder directement aux pages qui concernent notre territoire, commune par commune.

Aide régionale pour véhicules propres

Si vous êtes artisans ou faites partie d'une TPE-PME en Ile-de-France, la Région vous facilite l'acquisition de véhicules propres (électriques, à hydrogène, au gaz ou hybrides rechargeables). Une aide de 1.500€ allant jusqu'à 15.000€ peut vous être versé en fonction du type de véhicule.

Pour en bénéficier, vous devez attendre de recevoir l'accord définitif de la subvention avant d'acheter votre véhicule.

Déposez directement votre demande sur [mesdemarches.iledefrance.fr](http://mesdemarches.iledefrance.fr)



CV + lettre de motivation : [recrutement@ccejr.org](mailto:recrutement@ccejr.org)



Plus d'infos sur le site [fairemescourses.fr](http://fairemescourses.fr)  
<http://moncommerce-entrejuineetrenarde.fr/>

Soutien à nos commerces de proximité

Tous vous accueillent dans le respect des règles sanitaires et méritent votre soutien : Boulangerie Le Fournil de la Juine, B'Elle Institut de Beauté, Salon Delliz Coiffure, l'Institut Fleur de Lys et le marchand de primeurs du dimanche matin.

Bienvenue aux nouveaux entrepreneurs

Oeil de Lys

Installée depuis quelques mois sur la commune, cette photographe vous propose un moment de détente et de souvenirs. C'est aussi une belle occasion d'immortaliser des émotions au sein de son studio (Petit Mesnil).

Simple et accessible, cette professionnelle propose diverses séances de prises de vues : Entre potes - Life Style - En famille - Entreprise (possibilités de photos en mode naissance, fratrie, couple, intergénérationnel...).

N'hésitez pas à contacter Oeil de Lys, photographe d'émotions, au 06.03.28.07.18 / Courriel : [oeildelysphotographe@gmail.com](mailto:oeildelysphotographe@gmail.com).

A.V. Gastronome

Basé à Janville-sur-Juine, AV Gastronome propose depuis peu la livraison de produits frais, fruits et légumes, viandes, poissons, crèmerie, épicerie fine sur d'autres communes : Auvers St Georges, Bouray-sur-Juine, Chamarande, Cheptainville, Etréchy, Guibeville, Itteville, Lardy, Ballancourt-sur-Essonne, Saint-Vrain et Cerny.

Produits en provenance directe du Marché de Rungis.

<http://www.avgastronome.fr/>

Tél. 06.98.23.05.58 / Courriel : [avgastronome@gmail.com](mailto:avgastronome@gmail.com)

Livraison des courses à domicile

Dans le cadre de l'accompagnement post-COVID-19 et afin d'améliorer le quotidien des personnes de plus de 62 ans ou en situation de handicap, la commune de Bouray-sur-Juine s'est associée à la Communauté de Communes Entre Juine et Renarde afin de développer un service intercommunal de livraison des courses à domicile.

Comment ça marche ?

Via ce dispositif, il est ainsi proposé aux bénéficiaires de les aider à faire leurs courses en ligne et ensuite de leur livrer...

Pour tout complément d'informations, n'hésitez pas à contacter la mairie au 01.60.27.13.74



Face à une situation sanitaire toujours préoccupante lors des fêtes de fin d'année, le déconfinement demeure partiel et la vigilance de chacun d'entre nous au quotidien est toujours de mise.

Une nouvelle évaluation de la situation sera effectuée le 7 janvier. Dans nos commerces, aux abords de nos écoles, à la médiathèque ou en mairie, le respect des gestes barrières - notamment le port du masque - reste indispensable pour empêcher la propagation du virus et ainsi protéger les personnes les plus fragiles qui nous entourent. Gageons que cette vigilance permettra bien à nos restaurants, cinémas, lieux d'animations et de culture de reprendre et/ou maintenir pleinement leurs activités.

Le service public municipal reste mobilisé au service des Bouraysiens.



**Invisible et inodore, le monoxyde de carbone est un gaz extrêmement dangereux qui cause intoxication et décès de nombreuses personnes chaque année...**

- En cas de suspicion d'intoxication :
- ouvrez les fenêtres pour aérer la pièce,
  - arrêtez les appareils de chauffage et de cuisson,
  - quittez les lieux,
  - appelez les secours en composant le 18 ou le 112 depuis l'extérieur du logement.

Ne réintégrez pas votre logement sans l'accord des secours.

### Téléconsultation opérationnelle

La pharmacie de Bouray est équipée depuis fin novembre d'un dispositif de téléconsultation MEDADOM.

Si vous n'avez pas de médecin traitant, si celui-ci est indisponible ou que votre demande est urgente, cet espace peut vous rendre un réel service. Cette téléconsultation, accessible à partir de 3 ans, est gratuite pendant la période de crise sanitaire COVID-19\* (jusqu'au 31 décembre 2020). Seul le coût de la mise à disposition du matériel et de sa désinfection est facturé et non remboursable (4,80€)\*.

« Les personnes concernées peuvent venir, sans rendez-vous, aux horaires d'ouverture de la pharmacie », confient les professionnels de santé. Les patients qui viennent en téléconsultation sont bien évidemment guidés et accompagnés en cas de besoin par les pharmaciens. Cet espace, bien aménagé et confidentiel, propose pas moins de 6 dispositifs médicaux connectés qui aident au diagnostic du médecin.



La téléconsultation est ainsi judicieuse pour les symptômes suivants : maux de tête et de gorge, douleur à l'oreille, à la poitrine ou ostéo-articulaire, affection de la peau, problème digestif et infection urinaire). Il faut être muni de sa carte vitale, d'une carte bleue et d'un téléphone.

\*tarifs hors crise sanitaire : 25€ (17,50€ sécu et 7,50€ mutuelle) sans carte vitale / 7,50€ (part mutuelle remboursable) avec carte vitale.



### Exercice d'évacuation dans les écoles

Le 17 décembre dernier, un exercice habituel d'évacuation de sécurité a été mené à bien par les enseignants, personnels des écoles et élèves avec le concours de la Gendarmerie Nationale et les services techniques communaux.



### La maison des Part'Agés

Association loi 1901, La Maison des Part'Agés, accompagne les familles du sud Essonne dans l'épanouissement des relations parents/enfants.

Tisser du lien, échanger, proposer des moments de partage au sein de ses locaux situés à Bouray-sur-Juine, ou de manière itinérante dans les villages environnants, sont l'essence de son activité.

Dans un contexte sensible, l'équipe se mobilise pour vous proposer ses ressources, parmi lesquelles :

Les Bulles : des ateliers pour vivre avec votre enfant de 3 à 9 ans des expériences sensorielles thématiques, inspirées des approches éducatives et pédagogiques alternatives, positives et joyeuses.

Invitation au dialogue : des groupes de parole proposant des échanges bienveillants autour de la parentalité et de son quotidien.

Les ateliers du Goût : un moment de convivialité où petites et grandes mains cuisinent ensemble de bons petits plats !

Retrouvez toutes nos activités et informations utiles sur notre site [www.lamaisondespartages.fr](http://www.lamaisondespartages.fr) ou contactez-nous directement par mail : [maisondespartages@gmail.com](mailto:maisondespartages@gmail.com)

### ASCB Rando Pédestre

Lors de l'Assemblée Générale du club de randonnée pédestre de Bouray, qui s'est tenue le 7 septembre, un nouveau bureau a été élu. Il est composé de Patrick LOUIN (Président), Catherine CHORDI (Trésorière), Liliane JACOB (Secrétaire) et de Martine MARIOTTI (Secrétaire adjointe).

Le club propose des balades en demi-journée pour découvrir la nature, des randonnées sur la journée avec pique-nique, des randonnées douces de 5 à 6 km sur des parcours simples et plats, des randonnées culturelles avec visite de sites, ainsi que des séjours en France pour découvrir d'autres régions.

Aussi, si vous aimez la nature, les échanges, la convivialité, l'histoire de nos villes et villages, n'hésitez plus et venez nous rejoindre sur les chemins.

La randonnée pédestre est un plaisir qui permet de se sentir bien physiquement et moralement.

Contact : [ascbsectionrando@gmail.com](mailto:ascbsectionrando@gmail.com) ou 06 49 85 03 62

### Réponse au jeu «Mais où est-ce donc?»

(dans le Bouray Infos de septembre 2020)

Il s'agissait de la roue du puits, parmi d'autres présents dans notre village, situé rue de la Mairie.



### ACFES

L'ACFES lance un appel de détresse...

«Par manque de réinscriptions et d'inscriptions aux activités qu'elle propose, il va s'en suivre la fermeture de certaines sections et malheureusement le congé donné aux professeurs qui les encadraient !

La période est compliquée pour tout le monde, mais de se réunir, partager un loisir et laisser de côté l'invasion psychologique du COVID 19. Pour cela, venez nous retrouver vous ne risquez rien, nous appliquons les règles sanitaires, nous participons à la désinfection des matériels, respectons le distanciel. Nous vous demandons juste d'utiliser vos protections personnelles et individuelles. Dans le cas d'un confinement, nous vous proposerons de transformer vos cotisations en avoir, ou en remboursement au prorata des cours restants, suivant votre choix.

Merci à vous en espérant être rassurant pour celles et ceux qui seraient dans l'inquiétude.» J-P. MONTREAU, Président

### 1<sup>ère</sup> inscription à l'école

Votre enfant est né en 2018 ? Pensez à l'inscrire à l'école pour la rentrée 2021-2022.

Pour ce faire, venez du 29 janvier au 30 mars 2021 en mairie au service des affaires scolaires avec le livret de famille et le justificatif de domicile de moins de trois mois. A l'issue de cette procédure, l'attestation d'inscription scolaire de votre enfant vous sera délivrée.

### PLAN VIGIPIRATE

Dans le contexte actuel, le Plan Vigipirate demeure au niveau urgence attentat. Une vigilance particulière est observée quant au stationnement aux abords des écoles. Soyons tous vigilants.



## INFOS PRATIQUES

### Informez-vous en temps réel !

L'application mobile Bouray-sur-Juine est disponible sur Google Play et App Store  
[www.bouraysurjuine.fr](http://www.bouraysurjuine.fr)



## Etoile du Sud revient...

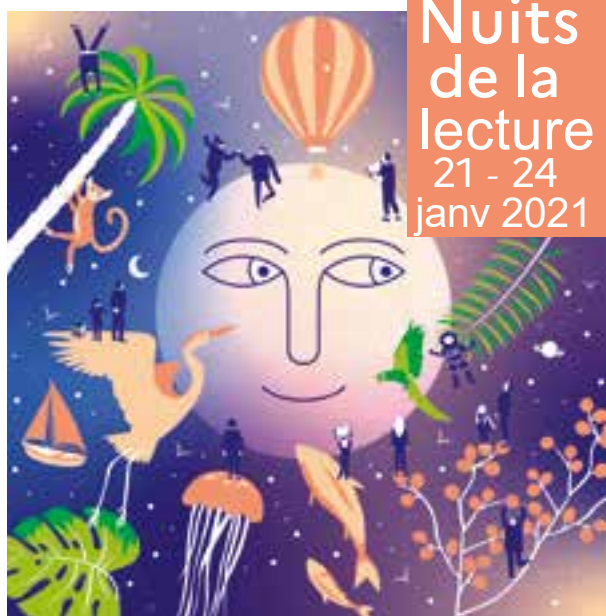
Rendez-vous unique dans son genre en Sud Essonne, le 3<sup>e</sup> Festival d'Astronomie «Etoile du Sud» se prépare et aura lieu à Cerny du 9 au 11 avril 2021 (avec un temps fort sur Bouray).

Retrouvez ces prochains mois la programmation complète du Festival sur :

[www.festivaletoledusud.com](http://www.festivaletoledusud.com)



MINISTÈRE DE LA CULTURE  
Liberté  
Égalité  
Fraternité



Nuits de la lecture  
21 - 24  
janv 2021

5<sup>E</sup> ÉDITION  
TEMPS FORT  
SAMEDI 23 JANVIER 2021

[WWW.BOURAYSURJUINE.FR](http://WWW.BOURAYSURJUINE.FR)  
[WWW.NUITDELALECTURE.FR](http://WWW.NUITDELALECTURE.FR)  
#NUITSLLECTURE  
mediatheque.bouray  
tél. 01.60.82.99.98  
[mediatheque@bouraysurjuine.fr](mailto:mediatheque@bouraysurjuine.fr)



en partenariat avec les ministères chargés de l'Éducation nationale et de l'Enseignement supérieur.

## Subvention aux associations

Comme chaque année, la commune de Bouray-sur-Juine soutient financièrement les associations qui en font la demande.

L'attribution de la subvention est soumise à la libre appréciation du conseil municipal, après étude de la demande par la Municipalité. Cette subvention est facultative, précaire et conditionnelle. Vous pouvez télécharger votre demande sur [www.bouraysurjuine.fr](http://www.bouraysurjuine.fr)

Dossier complet à renvoyer impérativement avant le 15 janvier 2021.

## Carnet



### Naissances

- 3 septembre Léo VARREL et Ethan VARREL
- 8 octobre Mila MACHADO
- 13 octobre Alexandra DUARTE
- 19 octobre Aaron MAGALHAES ALMEIDA
- 2 novembre Tom VANDEN DRIESSCHE
- 27 novembre Maxence GENILIER

### Mariages

- 26 septembre Philippe KERBIRIOU et Annie DUCOS
- 24 octobre Franck CERVERA et Siham BOUBACHTA
- 28 novembre Guillaume VALLÉE et Virginie SIMARD

### Décès

- 7 septembre André MATTLIN
- 21 septembre Michel BESNARD
- 1<sup>er</sup> octobre Corinne IMBAULT
- 12 octobre Claude BARBIER
- 30 octobre Angelo RASO
- 2 novembre Franck BONNIN

Directeur de la publication : Stéphane Galiné  
Rédactrice en Chef : Virginie Perchet  
Rédacteurs : S. Galiné, V. Perchet - T. Demoisson  
Crédit photos : CCEJR - T. Demoisson  
Secrétariat communication : [communication.mairie@bouray-surjuine.fr](mailto:communication.mairie@bouray-surjuine.fr)  
Tél. 01.69.27.13.78 + Impression par BPrint (1200 exemplaires)  
Dépôt légal : décembre 2020